

## La Gale des Oreilles chez le lapin

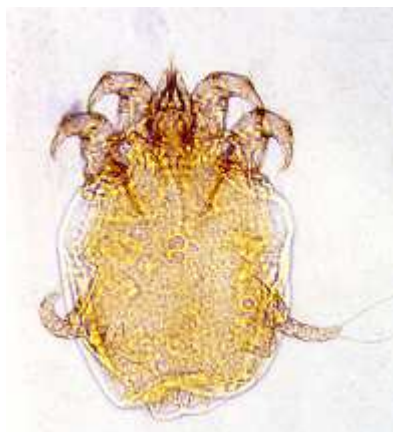


Appelée encore « *Rabbit ear mite* » ou R.E.M dans les pays anglophones.

C'est une affection peu grave, mais qui doit être prise à temps.

Il s'agit de la maladie de peau d'origine parasitaire la plus fréquente chez le lapin ; toutefois il faut savoir que beaucoup son porteurs de ces parasites mais ne déclarent pas la maladie.

La gale des oreilles chez le lapin est due à un acarien de la famille des *Psoroptes Cuniculi*, qui ressemble à ceci (voir image ci-dessous)



Ces acariens parasites s'installent sous la peau des oreilles du lapin, où ils trouvent chaleur et humidité, et y prélèvent du sang pour se nourrir. Ces acariens provoquent ainsi une inflammation du conduit auditif et des démangeaisons. Plus les parasites se multiplient, plus les démangeaisons sont intenses. Généralement, les deux oreilles sont atteintes. Comme l'animal se gratte, des plaies risquent de survenir sur ses oreilles et même dans certains cas, il se forme un hématome. Le pavillon de l'oreille est alors très gonflé.

Si la maladie n'est pas prise à temps, elle peut également s'étendre sur le cou, la nuque et la tête. Du fait de la formation inévitable d'une otite, le risque de provoquer une rupture du tympan existe, ce qui entraîne une manifestation « comme un torticolis » de la part du lapin victime, qui tend à conserver la tête penchée.

### Les symptômes

La gale des oreilles chez le lapin se constate fréquemment par l'observation régulière et attentive du maître. L'oreille touchée donne l'impression d'être sale, car du cérumen s'accumule dans le conduit auditif. Il est jaunâtre, parfois gris ou encore brunâtre : en fait il est composé d'un mélange de cérumen, d'acariens et de débris cellulaires, mais ceci ne se voit pas à l'œil nu. Du fait que ces substances s'accumulent, et se superposent, cela donne un aspect « feuilleté ».

Lorsque le lapin souffre de la gale des oreilles, il manifeste les symptômes suivants =

- Il se secoue la tête fréquemment
- Il se frotte les oreilles, soit sur les parois de sa cage, soit contre les meubles bas s'il est en liberté dans la maison, et ce très fréquemment

- Il se gratte car cette affection, comme toutes les affections parasitaires, est très prurigineuse
- A l'intérieur de ses oreilles, on observe des croûtes grises, brunâtres, assez épaisses et du cérumen nauséabond qui s'écoule
- Il tient la tête souvent penchée car cela le gêne et lui fait mal

Il est indispensable de manipuler **très délicatement** le lapin qui souffre d'une gale des oreilles car cette parasitose est **douloureuse** pour lui.

Si aucun traitement n'est mis en place rapidement, il faut savoir que la gale peut aller plus profondément dans l'oreille, provoquer à ce titre une otite interne, attaquer le système nerveux et ensuite causer la mort. Le lapin déjà infecté depuis plusieurs jours est généralement faible, abattu.

### Diagnostic

Le vétérinaire pose le diagnostic après un examen attentif et minutieux de l'oreille qu'il soumet au microscope. Cet outil lui permet effectivement de visualiser les acariens. Le traitement allopathique traditionnel consiste en des soins locaux, des produits à instiller dans l'oreille malade, ou encore des « spot-on », petites pipettes acaricides à déposer que la peau du lapin (le principe actif se diffuse ensuite et agit sur les acariens dans le conduit de l'oreille). Quelquefois le traitement allopathique consiste à appliquer de l'huile minérale ou un mélange d'huile minérale contenant un acaricide dans le canal externe de l'oreille des animaux malades.

Cette maladie est **très contagieuse**. Si vous possédez plusieurs rongeurs, il faut impérativement **tous** les traiter.

En prévention, la première condition importante est une hygiène stricte : cage souvent nettoyée, litière changée, aliments et boisson propres, abreuvoirs et mangeoires impeccables. L'inspection régulière et minutieuse des oreilles de votre lapin en fait aussi partie.

Vous ne devez pas acheter de produits anti parasitaires à la légère, car certains produits pour chien et chats sont extrêmement toxiques pour les lapins. Les pipettes de Frontline (fipronil) en particulier peuvent causer en quelques heures la mort de votre lapin. Ceci est bien écrit sur la notice.

De même, les produits antiparasitaires, quelle que soit leur forme, à base d'huile essentielle **de géranium** sont tout autant toxiques pour votre lapin. C'est essentiel de le savoir pour ne prendre aucun risque. De nombreux produits contenant du **géranol** sont en vente libre dans les animaleries mais ne doivent en aucun cas être appliqués sur un lapin, même si cette précaution n'est pas indiquée sur le produit.

### La thérapie naturopathique

Seule l'homéopathie est utilisée, très efficacement, dans le traitement de la gale des oreilles chez le lapin. Elle est prescrite sous forme locale en flacon pour le nettoyage des croûtes, la désinfection des lésions, et elle est également prescrite par voie orale, les galéniques choisies étant bien entendu adaptées au lapin.

**L'homéopathie** permet une thérapie douce et **sans aucun danger** pour le lapin. Elle combattra l'infection, les parasites, et l'otite si elle est déjà présente, tout en activant le système immunitaire. Il ne sera pas nécessaire alors d'avoir recours systématiquement à

une antibiothérapie, si le maître est présent aux côtés de son animal dans la journée, ce qui permet d'assurer au lapin des prises très régulières.  
Il est fréquent d'ajouter une crème d'application locale à base de **principes 100% naturels** en milieu de traitement pour accélérer le processus de cicatrisation de l'oreille.

<http://www.naturopattes.eu/> © 2007